

Première Assemblée générale de La Porte Ouverte, le 26 janvier 2019

Le 26 décembre dernier : notre premier anniversaire !

Les 15 associations du Colledis à l'origine de La Porte Ouverte ont joué leurs rôles de marraines généreuses. Elles ont assuré l'équipement des locaux : tables, chaises, bureaux, vaisselles, armoires, ordinateurs, photocopieur, linge... une partie de l'équipement, les premiers consommables et les premiers mois de salaire de la coordinatrice ont été financés par des finances de l'état : la DDCSPP avait pour toute l'année 2017 alloué une subvention pour l'accueil de jour à l'association REVIVRE. Cet accueil de jour n'ayant fonctionné que 3 mois et demi en 2017, sur la somme restante l'association Revivre a payé 4407€ de factures avant l'ouverture du centre et 2 mois et demi de salaire.

Toute l'année nos marraines nous ont soutenu activement, d'autres associations sont venues les rejoindre, en nous offrant chacune des cadeaux : machine à laver le linge, matelas, aide technique, livres, jouets.... Lait, alimentation, couvertures, duvets...

La presse locale nous a soutenu, grâce à eux des personnes nous ont connu et sont venus spontanément nous apporter du matériel ou venus participer à l'accueil.

Sans tout ce soutien La Porte Ouverte n'aurait pas pu se mettre en place.

Nous avons aussi bénéficié de locaux repeints, de l'installation de prises électriques, évier, espace douches.... Par la mairie et l'agglomération de Laval.

2018 : le plaisir de voir toute cette solidarité autour de l'accueil des sans domicile se manifester. Mais aussi le plaisir d'avoir vu bénévoles

et usagers participer à la création de cet accueil de jour, chacun apportant ses idées, ses compétences, le plaisir de travailler ensemble, d'inventer. Avant l'ouverture ce sont surtout les usagers qui ont fait les gros bras pour l'aménagement ! Perceuse, visseuse, pose de lino.... et c'est parmi eux qu'actuellement nous trouvons le bricoleur pour assurer tous les petits travaux d'entretien.

Les 3 premiers mois de 2018 ont été difficiles nous n'avions aucun financement pour fonctionner c'était un peu... beaucoup... angoissant et là ce sont les Bénévoles qui ont su répondre présents ! Nous avons bénéficié de dons qui nous ont permis d'assurer ces premiers mois de fonctionnement et nous aide encore. Pour cette première année nous avons reçu des dons exceptionnels de la part d'une communauté religieuse et d'une paroisse, du Crédit Mutuel, d'Emmaüs.

Les premières subventions de l'état et du département nous sont parvenus en fin de premier trimestre. Sans ces subventions nous ne pourrions pas assumer les salaires et le fonctionnement.

L'accueil

Nous avons pu ouvrir 7 jours sur 7 tout l'hiver jusqu'au 20 mai. Pour la période d'été nous avons fermé les dimanches et rouvert le 18 novembre avec des horaires réduits (10h à 14h). De même depuis le mois de juillet nous avons réduit les horaires du samedi de 10h à 14heures.

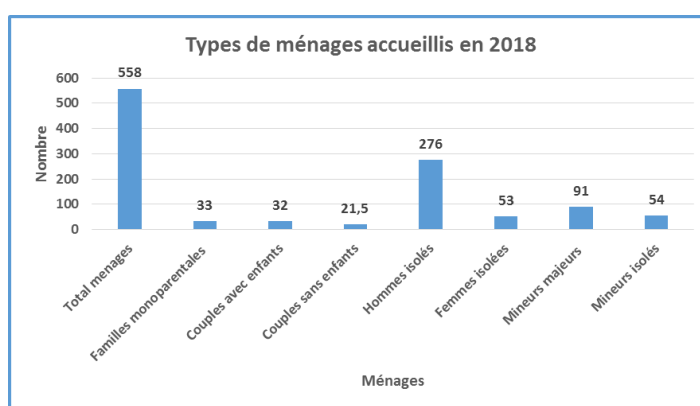
Au 31 décembre nous avons accueilli 733 personnes différentes (hommes, femmes, enfants). Une population essentiellement masculine (46% d'hommes adultes) auxquels s'ajoutent 89 Mineurs majeurs et 54 mineurs isolés masculins portant le taux d'hommes à 64% de la population. Les enfants représentent près du quart (24%) mais sans les mineurs isolés le taux s'abaisse à 16%. Les migrants (565) correspondent à 77% des personnes accueillies

Total des personnes reçues	733
Total des hommes	335 soit 46%
Total des femmes	133 soit 18%
Mineurs Majeurs	91 soit 12% dont 2 étaient de jeunes femmes
Total enfants	174 soit 24%, dont 54 (31%) d'entre eux étaient des mineurs isolés
Total migrants	565 soit 77%

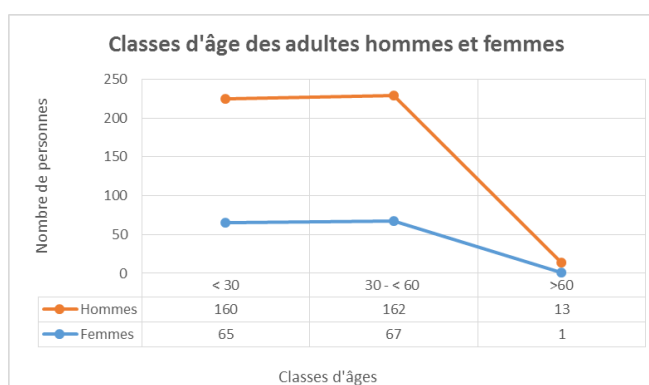
Ces personnes se répartissent en 558 ménages près de la moitié sont des hommes isolés (49%), Les mineurs majeurs et les mineurs isolés représentent respectivement 16 et 10% des ménages. Les femmes isolées correspondent à 9% des ménages, les couples avec enfants et les familles monoparentales ont la même représentation : 6% des ménages. Les couples sans enfants sont les moins nombreux avec 4% des ménages.

Nombre de Ménages	558
hommes isolés	276 soit 49% homme isolés
Femmes isolées	53 soit 9% des ménages
Couples avec enfants	32 soit 6% des ménages
Couples sans enfants	21,5 soit 4% des ménages
famille monoparentales	33 soit 6% des ménages
Mineurs isolé	54 soit 10% des ménages
Total Mineurs Majeurs	91 soit 16% des ménages

--	--



Il s'agit d'une population jeune : les plus de 60 ans ne représentaient que 3% des adultes, les moins de 30 ans 48%.

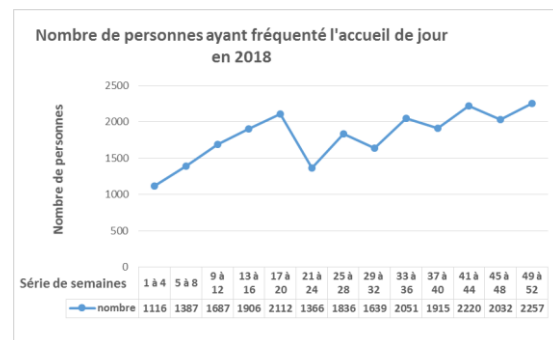
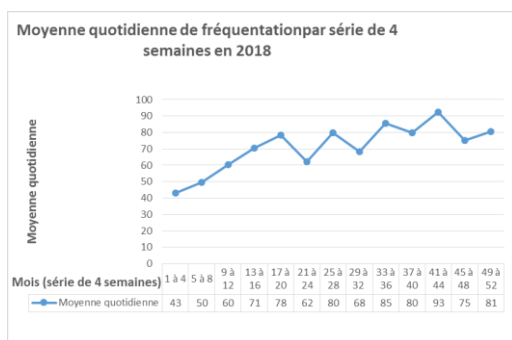


Si nous additionnons les femmes et hommes adultes de moins de 30 ans, les mineurs majeurs, les enfants (y compris les mineurs isolés) nous atteignons 490 personnes soit 67% des personnes accueillies.

La fréquentation moyenne quotidienne a augmenté régulièrement jusqu'à la 20^{ème} semaine (mi-mai) pour ces derniers mois se stabiliser

entre 68 et 93 personnes par jour. Depuis la réouverture les dimanches cet automne (le 18 novembre), la moyenne de fréquentation est abaissée par la fréquentation des dimanches (par manque de transport en commun beaucoup de familles, de femmes, hébergés à la halte de nuit de Saint Nicolas ne peuvent pas venir à l'accueil de jour). Le jour le plus chargé, le lundi 26 novembre nous avons accueilli 133 personnes dans la journée.

Les 4 dernières semaines de 2018 nous avons enregistré 2257 passages. Dans l'année nous atteignons 23601 passages.



Une salle de repos est installée, permettant aux personnes accueillies de dormir sur des matelas.

La bagagerie fonctionne mais déborde nous sommes amenés à réduire la place allouée à chacun des usagers.

Les bénévoles ont assuré plus de 5880 heures sur l'année. 111 bénévoles sont intervenus assurant des plages horaires de 2 à 2h30 de permanence, 73 sont venus plus de 4 fois dans l'année.

Pendant leurs interventions les bénévoles sont très sollicités, bagagerie, distribution/ surveillance de l'alimentation, la collation, vaisselle.... L'enregistrement des personnes, les multiples demandes d'aide des usagers, échanger avec eux.... Cette année était une année d'installation, de tâtonnement pour mettre en place le bon

fonctionnement. Ceci a demandé de la part des bénévoles beaucoup d'énergie pour s'adapter.

Les personnes que nous accueillons sont très diverses, certaines spontanément aident, participent aux tâches nécessaires, respectent les lieux, d'autres sont plus difficiles à motiver et ont plus de mal à respecter les règles. Mais nous avons bien avancé, nous trouvons de plus en plus facilement des « usagers bénévoles ».

La coordinatrice a accueilli les 558 ménages, assuré les orientations, l'accompagnement et la bonne gestion du centre.

La vie d'équipe

En 2018, La Porte Ouverte employait 2 salariées :

- une femme qui assure le ménage quotidien, Jeannette Léo
- La coordinatrice qui travaille à plein temps, Laurène Linay
- Dès le 1er janvier 2019, une animatrice à mi-temps, Rwaïda Ayache a rejoint l'équipe

Plus de 140 bénévoles sont inscrits, une cinquantaine viennent régulièrement

Pour communiquer entre tous plusieurs outils ont été développés :

- Afficher, écrire sur les murs !
- Des fiches sur l'organisation à disposition de tous
- Des lettres d'information régulière
- Deux réunions d'échange entre bénévoles ont eu lieu
- 4 réunions « vie de la maison » ont été tenues
- Le planning des bénévoles est tenu par la coordinatrice.

Un moment convivial a été organisé au mois de juin sous forme d'un piquenique.

L'accès aux douches, laver son linge

Les jours où l'équipe de foot s'entraîne les douches sont bien occupées !! En moyenne de février à décembre les usagers ont pris une dizaine de douches par jour, les jours du foot nous atteignons 15/20 douches dans la journée.

Les machines à laver le linge ne chôment pas. De début avril à la mi-décembre nous avons assuré une moyenne de 190 lessives par mois pour les usagers. A cela se rajoute les lessives pour les serviettes prêtées, les torchons, serpillères... Ce sont 2 femmes usagères qui s'occupent de la laverie.

Des activités pour une image positive de soi, pour vivre

2018, le plaisir de voir des bénévoles partager leurs passions, centres d'intérêts, avec les personnes accueillies. Leur permettre de « vivre », d'exister, de s'exprimer.

L'atelier cuisine, la cueillette des légumes, les cours de français ou d'expression française, le chant/ musique, le théâtre, l'arthérapie, le tricot, le chiropracteur, la réparation de vélo, la réparation des chaises, la fabrication de sommiers, les soins esthétiques, la gymnastique pour les femmes

L'entraîneur de l'équipe de foot, un des usagers, est une super star à la porte ouverte, autour de lui gravite 70 amoureux du ballon rond ! A chaque entraînement ils sont plus d'une vingtaine et il faut le dire ils ont gagné leur premier match amical 5 à 4 ! Un éducateur sportif de la fédération des œuvres laïque est intervenu plusieurs fois pour les soutenir. L'équipe s'entraîne sur un terrain proche du local.

L'atelier vélo lui aussi a beaucoup de succès. Nous avons pu financer le petit matériel grâce à un don du Crédit mutuel, débuté en juin, déjà 28 vélos réparés et distribués.

L'atelier cuisine n'est pas en reste 43 personnes différentes ont été concernées sur l'année.

C'est émouvant de voir les visages rayonnants des usagers qui sortent du cours de français ou d'expression française, ils aiment apprendre notre langue, découvrir. 12 suivent les cours de français et 36 ont assisté à des séances d'expression française.

Si vous voyez les enfants avec des gros nez rouges en train de donner un spectacle ou des adultes s'exprimant en créant des compositions vous êtes le jour de l'activité d'Arthérapie.

L'atelier musique, chants, ce sont des bons moments à la porte ouverte lorsqu'ils se réunissent, tout le centre en profite ! 38 personnes ont participé à cette activité.

L'atelier cueillette est un atelier éphémère il a duré le temps de la belle saison il a concerné 8 fois 4 usagers.

Ha l'atelier tricot ! Il concerne à chaque fois qu'il se réunit 3 à 6 femmes mais quel étonnement de voir après une séance, cette femme quitter son téléphone portable et se mettre à tricoter à journée entière.

Des séances de soins esthétiques ont eu lieu 3 fois dans l'année, très appréciées des femmes

L'activité gym des femmes a eu lieu 3 fois et concerné 9 femmes C'est l'éducateur sportif de la fédération des œuvres laïque qui intervient.

L'atelier théâtre s'est ouvert sur l'extérieur en travaillant avec une association : graine de mots et la bibliothèque. Bien que très récent (le début date d'octobre) 16 personnes sont déjà concernées.

Le WIFI a pu être mis en place et deux ordinateurs mis à disposition pour les personnes accueillies.

La maison de quartier nous a ouvert ses portes. Elle nous a permis de tenir l'atelier cuisine dans ses locaux, les personnes accueillies et leurs enfants ont pu bénéficier d'activités de la maison de quartier et de la ville.

Un lieu ouvert aux associations qui interviennent auprès des personnes en grande précarité

Plusieurs associations interviennent régulièrement ou sont intervenus ponctuellement à La Porte Ouverte pour aider les personnes accueillies

- Le 115 : distribution des billets de bus pour se rendre sur les lieux d'hébergement d'urgence
- RESF et Hébergeurs solidaire : aide aux mineurs majeurs
- AIDES : dépistage HIV et hépatite C
- Les abeilles mayennaises : séances de découverte des abeilles

L'accès à une alimentation équilibrée

En fin d'année nous avons eu cet autre grand plaisir : pouvoir distribuer 6 jours sur 7 un repas équilibré le midi.

Depuis l'ouverture à partir des denrées fournies par la banque alimentaire, de dons et d'achats nous avons pu proposer une collation la journée faite de café, thé, chocolat, lait, confiture, beurre, pain et viennoiseries. Un moment difficile en mai, juin, nous manquions de lait ! Le Secours populaire, les Resto du cœur, la banque alimentaire sont venus à notre aide. Ces derniers mois la consommation de lait atteint plus de 15 litres de lait par jour.

Maintenant 40 à 60 personnes par jour du lundi au samedi viennent prendre un repas équilibré à l'accueil de jour.

La mise en place c'est fait progressivement. En fin d'année nous avons 4 sources pour proposer des repas :

- les denrées de la banque alimentaire.
- Le groupe MeltingPopotte de Rwaïda, restauratrice qui nous prépare des plats à partir de denrées de la banque alimentaire pendant les périodes de vacances scolaires.
- l'association KFD53 qui arrête sa maraude à La Porte Ouverte tous les samedis midi
- La récupération de repas non consommés du lycée Réaumur/Buron pendant les périodes scolaires.

A cela s'ajoute 2 boulangeries qui nous fournissent le pain : Le Fournil de Pierre et bien souvent les dimanches la boulangerie du Genest St Isle

2018, ce fut un moment d'émotion la semaine avant les vacances scolaires de Noël : les premiers repas récupérés du Lycée Réaumur/Buron servis aux personnes que nous accueillons. Essai, plus que concluant, ceci est le résultat du travail de la fée de la restauration Mme Ayache Rwaïda et du cuisinier du Lycée.

Nous nous étions engagés à prendre en charge les transports. Et là, c'est encore la solidarité de nombreuses personnes qui l'a permis pour compléter la subvention de l'état : FDVA. Nous avons fait appel, par Helloassos, à un financement participatif, nous avons reçu un nouveau don de la part d'une association du Colledis. Ainsi nous avons pu nous équiper d'un kangoo et de caissons isothermes pour les transports.

Fin 2018, l'accueil de jour fonctionne, vit. Pour 2019, nous espérons que toute cette solidarité qui s'est manifestée autour de lui continue.

Que chaque bénévole, intervenant, s'y plaise et continue à partager avec les personnes accueillies leurs centres d'intérêt, leurs passions. Que la porte Ouverte reste un lieu d'initiative pour toutes les personnes œuvrant pour une plus grande humanité dans l'accueil des populations en grande précarité.

L'autre souhait : que l'équipe de bénévoles et salariées continue cet accueil chaleureux et cette ouverture aux initiatives.

Bien sûr le soutien de l'état et du département restent une priorité.

2018 nous avons avancé, mis en place un fonctionnement, des activités... mais soyez rassuré nous avons laissé quelques actions à mener pour 2019 !

Le passage à 2 temps plein salariés devient une priorité.

L'autre problème plus difficile à résoudre sera l'amélioration de la ventilation et la suppression de l'humidité des locaux notamment des douches.

Trouver un budget pour compléter l'alimentation (légumes, fruits, viande ou poisson) pour les périodes de vacances.

Réfléchir à la possibilité de servir des repas le dimanche midi.

